

## **ПРИМЕНЕНИЕ ТЕХНИКИ АППЛИКАЦИИ «НИТКОГРАФИЯ» В РАМКАХ ДЕКОРАТИВНОЙ КОМПОЗИЦИИ**

*Тихомирова Ольга Владимировна*

*заместитель директора по учебной части, преподаватель*

*высшая квалификационная категория*

*МБУДО «ДХШ» г. Южно-Сахалинск*

Декоративно-прикладное искусство – вид искусства, произведения которого представляют собой предметы, обладающие определенно-эстетическими свойствами, но в тоже время имеющие непосредственное практическое назначение. Декоративно-прикладное искусство раскрывает мир народного творчества, вобравший в себя многовековые представления о красоте и гармонии. Одной из техник прикладного искусства является аппликация. Богато её прошлое, неисчерпаемы её творческие возможности. Аппликация считается наиболее простым и доступным способом создания художественных работ, при котором сохраняется реалистическая основа самого изображения.

В своей работе я рассматриванию технику аппликации, и в частности аппликацию шерстяными нитками. Ниткография по своей сути схожа с рисованием, только в данном виде искусства в качестве основного материала применяется пряжа, шерстяные нити. Такое «рисование» нитями поможет реализовать художественный замысел в более простой форме. Изображение получается фактурное, тактильное, объемное, более локальное по цвету. «Ниткография» приобрела широкую популярность в последние десять лет.

В ДХШ техника аппликативной работы шерстяными нитями является востребованным видом технологического процесса в изучении учебных предметов «Декоративно-прикладное искусство» и «Композиция прикладная». Техника «Ниткография» является переходным этапом для выполнения таких сложных в исполнении работ, как гобелены. Ручное ковроткачество — одна из сложных и трудоемких техник, создающих уникальную текстильную структуру, тогда как работы, выполненные в

аппликативной технике «Ниткография» более легки в исполнении, поэтому учащиеся среднего и старшего возраста справляются с заданием, и выполненные в материале работы дают наглядное представление, являясь своего рода эскизом для дальнейшей работы над тканым панно, гобеленом.

Рассматривания технику аппликации «Ниткография», в различных источниках можно встретить название «картина из нитей», «рисование нитками».

Ниткография – одна из видов аппликации, выкладывание с помощью шнура или толстой нити контурных изображений различных предметов, т.е. техника, которая позволяет создавать изображения как плоскостные, так и объёмные с помощью нитей и клея.

Весь процесс работы над панно можно разделить на 2 этапа:

1. Подготовительный – включает в себя выбор темы для решения панно; композиционный, тональный и цветовой поиск решения композиции;
2. Основной (практический) – включает в себя техническое исполнение панно.

#### Подготовительный этап работы:

Выбор темы для панно. Выполнение эскизов. Работая над композиционным решением панно, многие выбирают растительные или животные формы, геометрические орнаменты.

Следующий шаг - поиск цветового решения композиции в различных колоритах: через сближенные или контрастные цвета, теплую или холодную гамму.

#### Основной этап работы:

Практическое исполнение декоративного панно по технологии. В процессе работы над изделиями, выполняемыми в технике аппликации «Ниткография», можно выделить следующие этапы:

- Выполнение эскиза работы: Прежде чем приступить к изготовлению панно плоскостной композиции в технике аппликации

«Ниткография», следует выбрать тему и сюжет для декоративной композиции, по которому будет выполняться эскиз.

Это может быть узор из растительных или геометрических форм, пейзаж, натюрморт или любое другое изображение. Определившись с тематикой, переходим к поиску композиционного и цветового решения композиции:

1. Поиск композиционного решения, линейный эскиз. Требования к выполнению линейных решений композиции: разработка всей картинной плоскости на выбранном формате, с соблюдением законов композиции (композиционный центр, ритм и пр.); *(Приложение 1)*

2. Введение в выбранный линейный эскиз контрастности. Контраст, как средство гармонизации, является возможностью для сравнения, например, темные предметы на светлом фоне или светлые предметы на темном фоне;

3. Поиск цветового решения композиции, подбор цветовой гаммы. Для этого можно воспользоваться цветовым кругом.

4. Завершающий этап. На завершающем этапе разработки эскиза определяются с подбором цветовой и тоновой гаммы. Вот некоторые готовые композиционные решения *(Приложение 2)*:

1. Смежная, основанная на двух или трех цветах, расположенных в цветовом круге друг рядом с другом, и предоставляет широкие возможности для создания интересных и оригинальных комбинаций.

2. Монохромная схема включает в себя оттенки и тона одного цвета.

3, 4. Комплементарная схема состоит из двух цветов, которые в цветовом круге расположены друг напротив друга.

• Практическая работа по технологии выполнения аппликации «Ниткография»:

1. После завершения эскиза его переносят в заданный формат. Заданный формат определяется идеей, т.е. задумкой декоративно-прикладной композиции.

Если нужно увеличить эскиз можно воспользоваться методом сетчатой разметки. Для этого надо нарисовать квадратную сетку поверх готового эскиза. Затем разделить увеличенный формат на тоже количество квадратов и скопировать контуры рисунка эскиза на заданный формат. *(Приложение 3).*

Увеличенный линейный рисунок наклеивается на жесткую основу. Это может быть картон или лист ДВП.

2. Основной этап работы: выкладывание нитей в рамках заданного рисунка. *(Приложение 4).*

Материалы и инструменты, которые вам потребуются для выполнения аппликативной работы:

- основа (картон, ДВП, дерево);
- клей ПВА-столяр или аналогичный (можно использовать клей типа Титан);
- пряжа, шерстяные нити;
- ножницы, зубочистка, кисть для нанесения клея.

Для создания плоских картин следует использовать нитки одинаковой толщины, для рельефных работ – разной толщины. Замечательные эффекты могут дать «мохнатые» и «кудрявые» нити, однако начинающим мастерам лучше отказаться от использования ниток с негладкой структурой, так как работать с ними гораздо сложнее. Цвета подбираются в соответствии с готовым цветным эскизом.

Начинаем основной этап работы. Нити наклеиваются на предварительно промазанную небольшую поверхность кисточкой. Клея не должно быть слишком много. Большое количество клея ведет к тому, что клеем пропитывается вся нить и при высыхании рабочая поверхность будет грубой и жесткой.

Нити выкладываются таким образом, чтобы не просвечивалась сквозь них основа, т.е. достаточно плотно. Плотное и аккуратное выклеивание цветных нитей дает впечатление тканого полотна. С помощью зубочистки каждый ряд нитей плотнее прижимаем друг к другу. При выкладывании нить нельзя натягивать, она должна свободно ложиться на поверхность. После чего ее

необходимо отрезать ножницами. Работа будет выглядеть более аккуратно, если обрезанные концы нитей будут перекрываться последующими наложениями.

Нити могут ложиться на основу прямыми линиями, изогнутыми дугообразно, по спирали, колечками, мелко нарезанной крошкой, нависающими петлями, создавая определенную фактуру, т.е. как угодно, в соответствии с замыслом.

Все эти способы наложения нитей могут быть скомбинированными с другими материалами – тканью, цветной бумагой, керамикой, кусочками кожи, меха и т.д.

Возможны другие способы исполнения с введением аппликаций из ткани, введением элементов керамики, вышивки, макраме и прочее.

На занятиях «Декоративно-прикладная композиция» и «Композиция прикладная» в ДХШ учащиеся учатся исполнять сложные декоративные композиции, изготавливают предметы утилитарного назначения. Тематика таких творческих работ разнообразна - от фантазийных абстракций до тематических сюжетных композиций. (*Приложение 5*).

Такие занятия способствуют выработке умения видеть и передавать красоту действительности, решать композиционные задачи, формируют художественный вкус, умение работать с различными материалами, постигать в ходе работы их качества и свойства, умению сочетать цвета, оттенки, составлять узоры и орнаменты, создавать изделия.

Для детей младшего возраста (9-10 лет) лучше давать смешанную аппликацию, когда рабочая поверхность заполняется цветной бумагой или кусочками ткани вместе с нитями, так как заполнение поверхности только нитями требует большого и кропотливого труда. В этих работах нити могут накладываться не плотно, поэтому просвечивающая основа должна изначально задаваться каким-либо цветом.

Аппликационные работы в отличие от живописи имеют более обобщенные, упрощенные формы основных фигур, а цветовые решения бывают условные, ограниченные несколькими цветами, без плавных переходов.

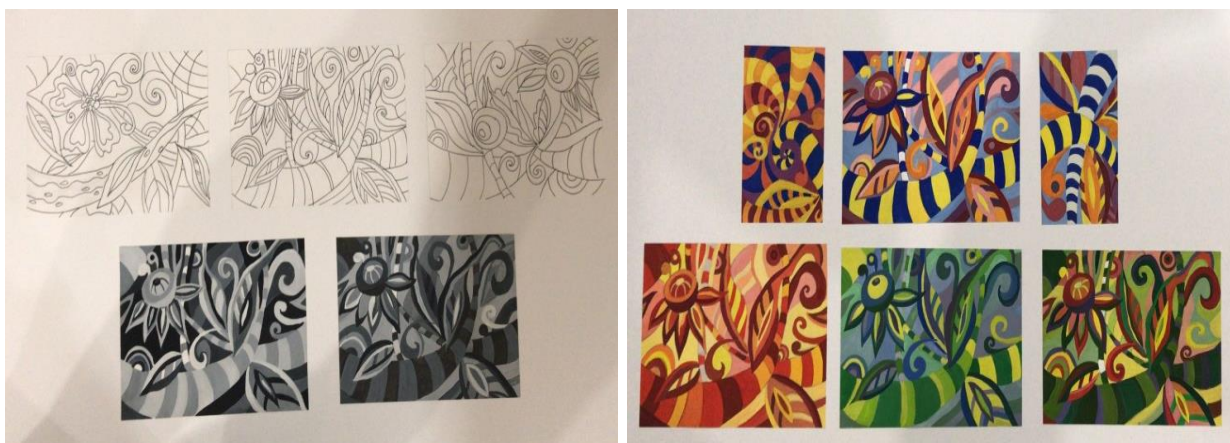
Контрастный цвет выделяет основу сюжета по аппликации, подчеркивает ритмичность композиции. Яркие, теплые цвета вызывают радостное настроение, как солнечные дни летом, а серые, тусклые – холодные цвета, как и хмурые, дождливые дни осени, наводят грусть.

Правильно подобранные цветовые сочетания радуют человеческий глаз, доставляют человеку эстетическое наслаждение.

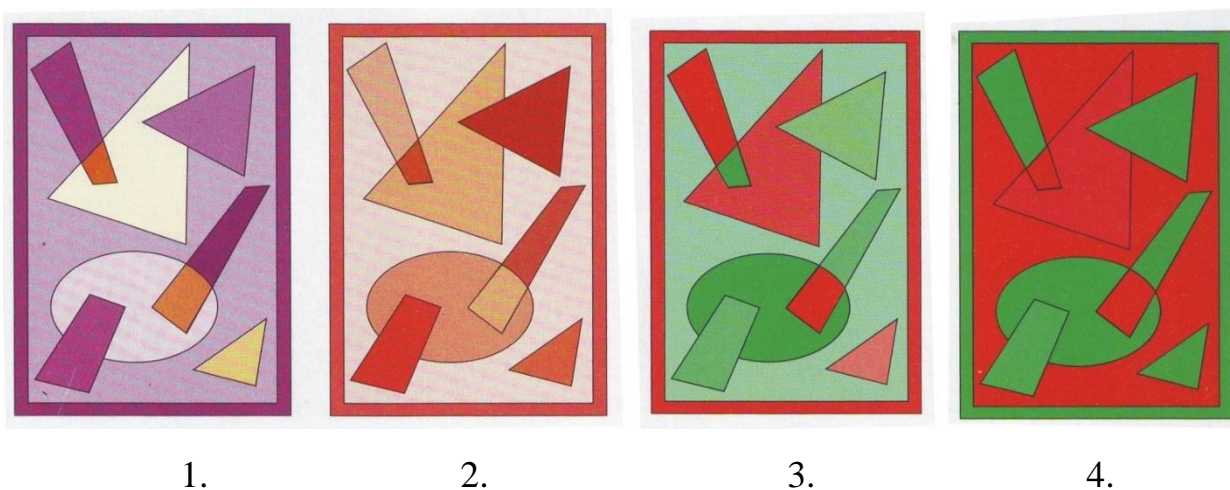
Выбор цвета зависит от художественного вкуса исполнителя, темы выбранного сюжета и его назначения. В хорошей аппликации трудно один цвет заменить другим, т.к. сразу нарушается цветовая гармония. При подборе колорита в первую очередь учитывается цвет украшаемого предмета или фон, на который будут наклеены детали аппликации.

В отличие от станковых работ, произведения декоративно-прикладного искусства не утрачивают связи с утилитарной функцией и полностью выявляют своё художественно-образное содержание во взаимосвязи с окружающей обстановкой, взаимосвязи изделия с интерьером, костюма с человеком и средой. На композицию предметов, изделий декоративно-прикладного искусства влияют материальная основа, рисунок, цвет. Особенности декоративной композиции во многом обусловлены техническими и художественными возможностями материала и целевым назначением вещи.

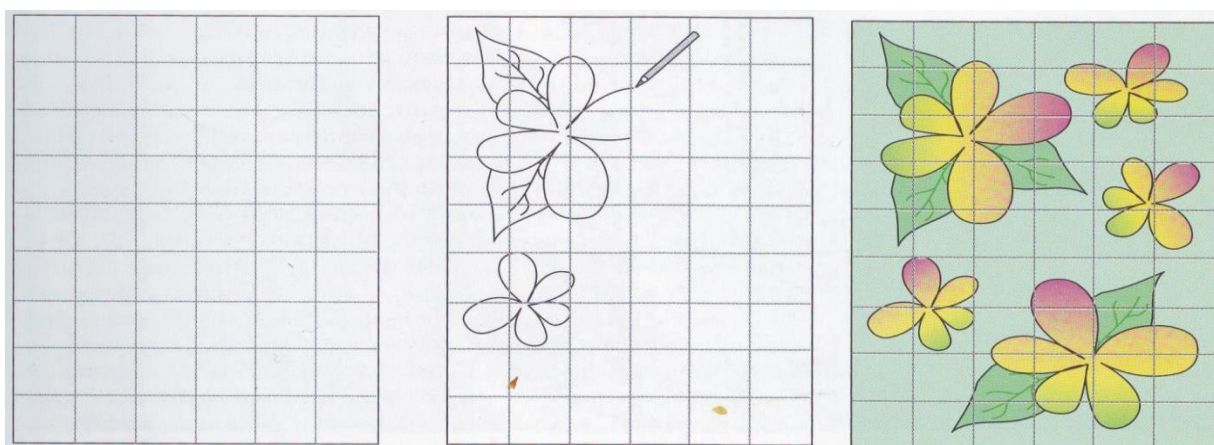
**Поиск композиционного, тонального и цветового решения решения.**



**Примеры цветового решения композиции**

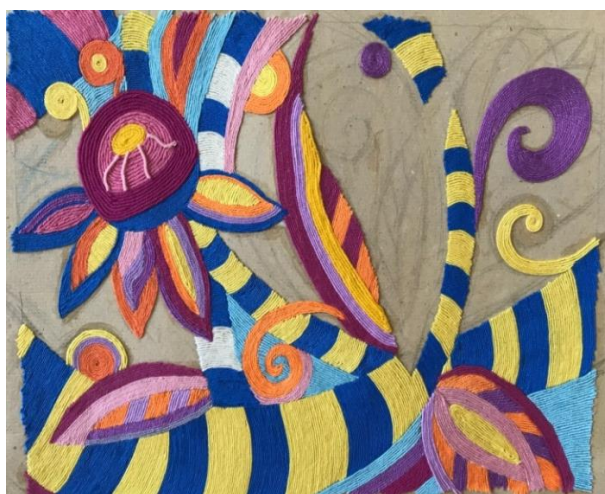


**Метод сетчатой разметки**





Этапы работы над композицией





Образцы работ учащихся ДХШ, выполненные в технике аппликации «Ниткография».

